



# **Il ruolo del sistema delle Agenzie ambientali per la creazione e diffusione dei dati ambientali**

Giovanni Barca  
Direttore generale ARPAT

Convegno su indicatore "Benessere Equo e Sostenibile (BES)" – Firenze, 7 ottobre 2013



## 20 anni del sistema delle Agenzie ambientali

- **Referendum 1993** toglie responsabilità dei controlli ambientali alle USL per affidarla ad un apposito "Servizio nazionale di protezione ambientale", articolato in un'agenzia centrale ed in agenzie regionali
- Legge 61 del 1994 istituisce il **Sistema delle Agenzie ambientali** composto ad oggi di 21 agenzie distribuite su tutto il territorio nazionale e l'Agenzia centrale, oggi ISPRA

Regione	Legge
Piemonte	LR 13 aprile 1995 n. 60
Toscana	LR 18 aprile 1995 n. 66
Emilia-Romagna	LR 19 aprile 1995 n. 44
Liguria	LR 27 aprile 1995 n. 39
Valle d'Aosta	LR 4 settembre 1995 n. 41
Prov. di Trento	LP 11 settembre 1995 n. 11
Prov. di Bolzano	LP 19 dicembre 1995 n. 26
Veneto	LR 18 ottobre 1996 n. 32
Basilicata	LR 19 maggio 1997 n. 27
Marche	LR 2 settembre 1997 n. 60
Friuli Venezia Giulia	LR 3 marzo 1998 n. 6
Umbria	LR 6 marzo 1998 n. 9
Campania	LR 29 luglio 1998 n. 10
Abruzzo	LR 29 luglio 1998 n. 64
Lazio	LR 6 ottobre 1998 n. 45
Puglia	LR 22 gennaio 1999 n. 6
Calabria	LR 3 agosto 1999 n. 20
Lombardia	LR 14 agosto 1999 n. 16
Molise	LR 13 dicembre 1999 n. 38
Sicilia	LR 3 maggio 2001 n. 6
Sardegna	LR 18 maggio 2006 n. 6

- L'attuale Sistema consta circa **10.000 dipendenti** (con una previsione a regime di circa 12.000)
- Per quanto riguarda le risorse economiche, il sistema delle agenzie mobilita risorse pubbliche per oltre **1 miliardo di euro**



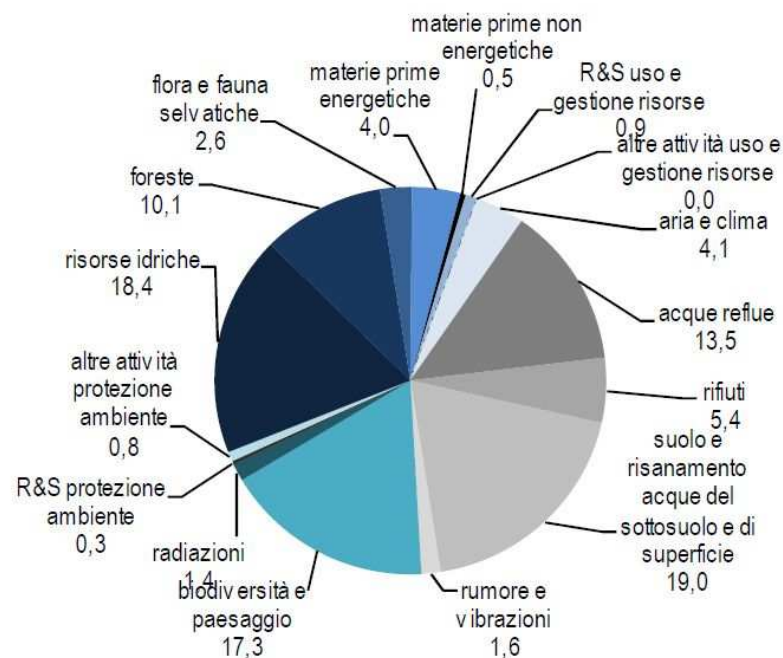
# La spesa ambientale in Italia

(inefficacia di indicatori esclusivamente economici)

Nel 2010 spesa nazionale per la gestione di rifiuti, acque reflue e risorse idriche: **34.350 milioni di euro** (incidenza sul Pil **2,2%**). I consumi – finali e intermedi - rappresentano la componente principale di questa spesa (89%), agli investimenti va l'11%

[fonte ISTAT]

SPESA AMBIENTALE DELLE AMMINISTRAZIONI REGIONALI PER SETTORE AMBIENTALE DI INTERVENTO. Anno 2010, composizione percentuale



Nel 2010 spesa ambientale erogata dall'insieme delle amministrazioni regionali italiane: **4.329 milioni di euro** (spesa media di 71,6 euro per abitante); incidenza sul Pil **0,28%**

[fonte ISTAT]



# ARPAT

Istituita nel 1995 con Legge regionale n. 66/1995 e riformata con Legge regionale n. 30/2009



<b>Il personale</b>	
<b>16/09/2013</b>	
<b>Dirigenti</b>	91
<b>Comparto</b>	620
<b>totale</b>	<b>711</b>

ARPAT costa **50 milioni (0,68%**  
 della spesa sanitaria regionale)



# ARPAT

Compiti istituzionali

controllo ambientale

supporto tecnico-scientifico

elaborazione dati,  
 informazione e conoscenza  
 ambientale



- Banche dati
- Bollettini
- Report
- Dati e mappe
- Annuario dati ambientali
- ...

Dal 2010 ARPAT opera sulla base di una Carta dei servizi che definisce puntualmente compiti e prodotti



# ARPAT

Attività di elaborazione dati, informazione e conoscenza ambientale

## Banche dati disponibili su SIRA e/o su Sito Web Agenzia

- Siti interessati da processo di bonifica
- Impianti gestione rifiuti
- Misure del livello di inquinamento acustico diurno e notturno
- Stazioni radio base, impianti radiotelevisivi e di radioamatori
- Misure di campo elettrico e magnetico presso elettrodotti
- Balneazione
- Controlli acque reflue
- Stato ambiente acque sotterranee
- Stato ambiente acque superficiali
- Qualità aria
- Pollini e spore fungine
- ...
- ...

• **N° complessivo banche dati: 34**

• **Contengono dati ormai consolidati**



# Benessere Equo Sostenibile

## Dimensione Ambiente

Indicatori prescelti	Competenze e possibili contributi del Sistema delle Agenzie
<b>Acqua potabile</b>	Qualità acque superficiali, sotterranee, marino costiere, controllo ai depuratori
<b>Qualità delle acque costiere marine</b>	Qualità acque marino costiere e balneazione
<b>Qualità dell'aria urbana</b>	Rete regionale della qualità dell'aria; in Toscana tot 32 stazioni + 10 stazioni locali + mezzi mobili
Disponibilità di verde urbano	
Aree con problemi idrogeologici	
<b>Siti contaminati</b>	Stato procedimenti di bonifica, perimetrazioni
Aree terrestri protette	
<b>Aree marine protette</b>	Progetti BIOMART (BIODiversità MARina in Toscana) e COREM (COoperazione delle Reti Ecologiche nel Mediterraneo)
Aree di particolare interesse naturalistico	
<b>Preoccupazione per la perdita di biodiversità</b>	Indice di Shannon, avvistamenti cetacei e tartarughe, spiaggiamenti
<b>Flussi di materia</b>	Banca dati impianti gestione dei rifiuti
<b>Energia da fonti rinnovabili</b>	Monitoraggio ambientale aree geotermiche
<b>Emissioni di CO<sub>2</sub> e altri gas clima alteranti</b>	Regione/ARPAT





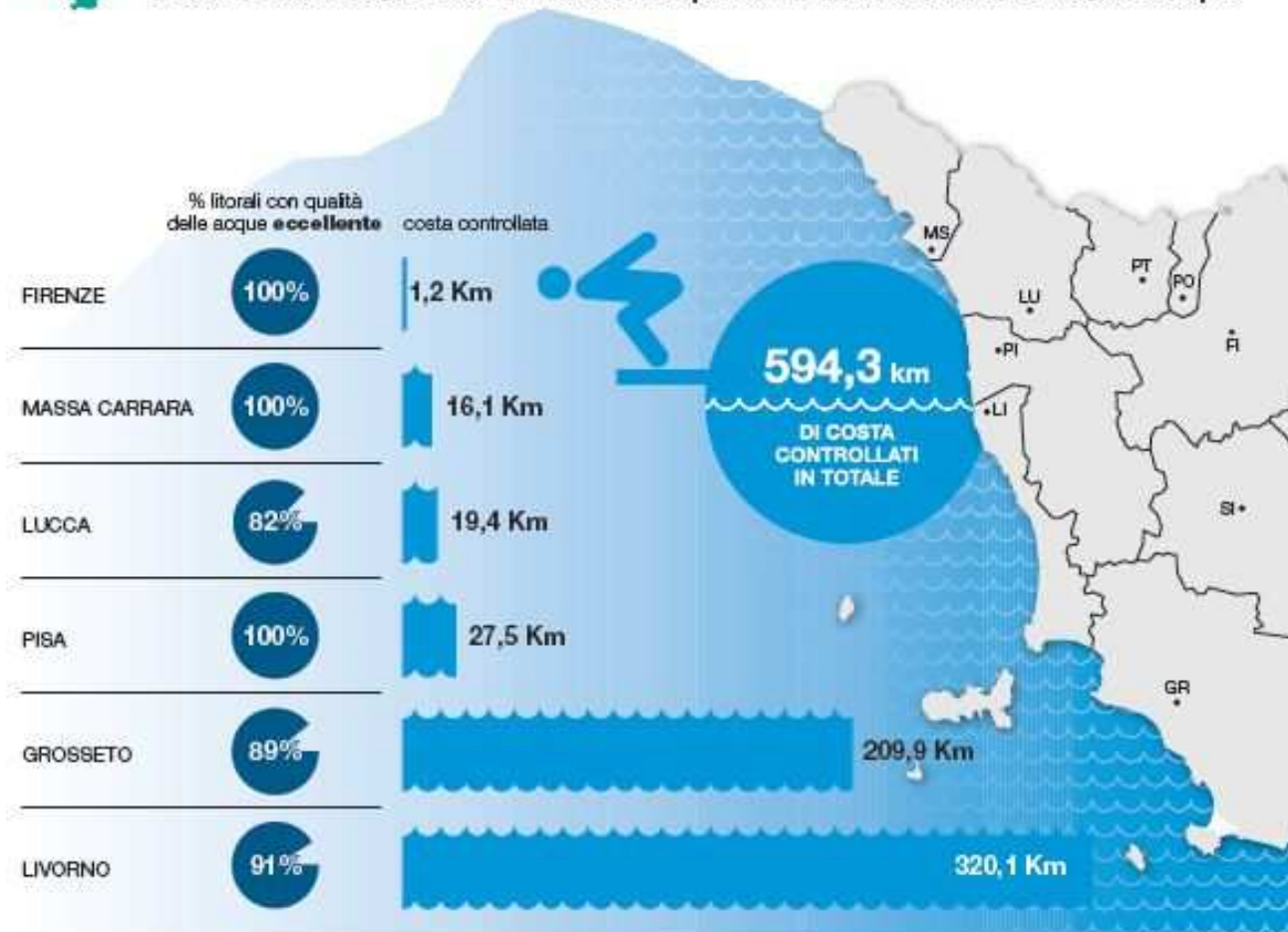
**ARPAT**  
 Agenzia regionale  
 per la protezione ambientale  
 della Toscana

**bes**

Regione Toscana



## Il contributo di ARPAT



### Indicatore 2 Qualità delle acque costiere marine

Percentuale di coste balneabili sul totale delle coste







# Il contributo di ARPAT

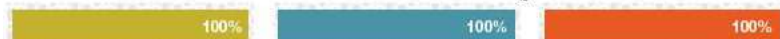
## Polveri sottili (PM<sub>10</sub>)

22 stazioni di rilevamento attive in Toscana



Nel 2012 è stato rispettato il limite di legge (% stazioni)

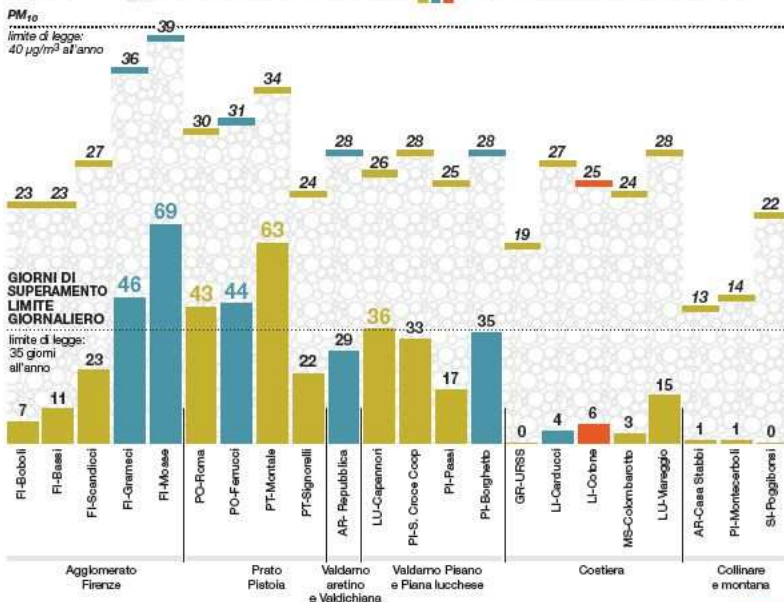
CONCENTRAZIONE MEDIA ANNUALE DI PM<sub>10</sub>



35 GIORNI DI SUPERAMENTO PER LA MEDIA GIORNALIERA DI 50 µg/m<sup>3</sup>



Nel dettaglio ■ concentrazione media annuale di PM<sub>10</sub> (µg/m<sup>3</sup>) ■ numero di superamenti della media giornaliera (50µg/m<sup>3</sup>)



**Indicatore 3**  
**Qualità dell'aria urbana**

Numero di superamenti del valore limite giornaliero previsto per il PM<sub>10</sub> (50 mg/m<sup>3</sup>)



## Il contributo di ARPAT

### Bonifiche del suolo

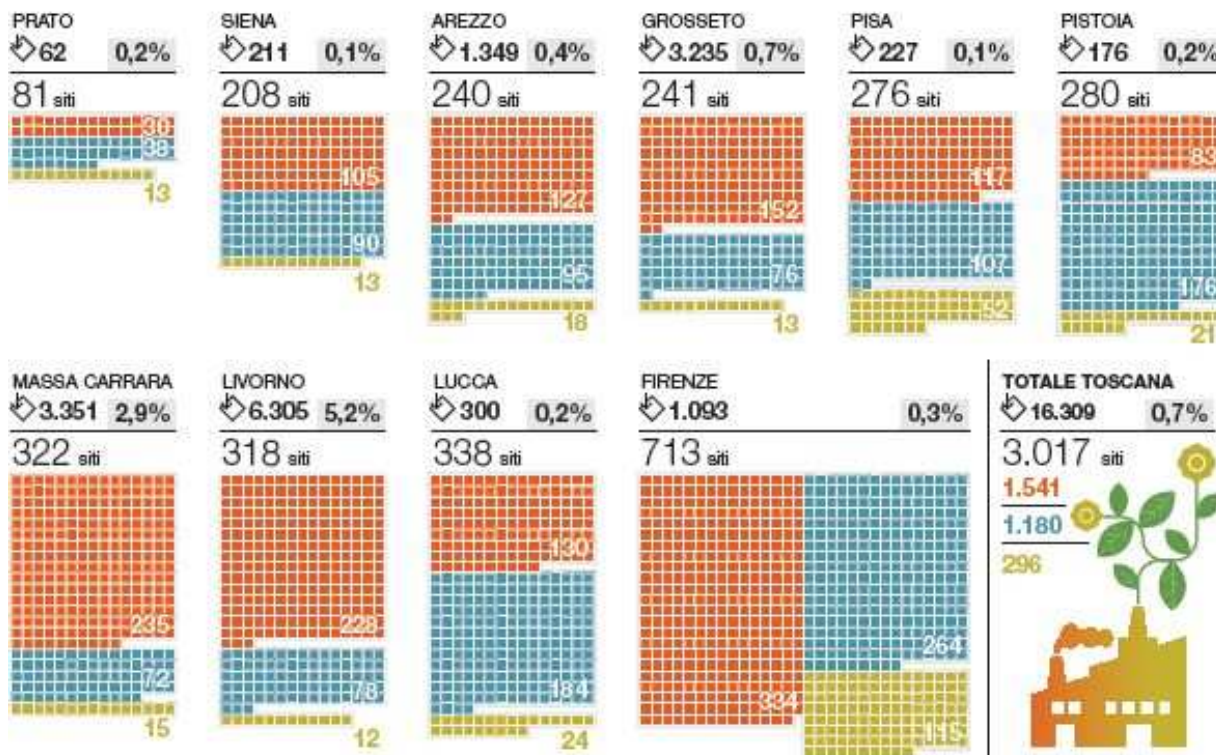
ARPAT  
 Agenzia regionale  
 per la protezione ambientale  
 della Toscana

#### I siti interessati da procedimenti di bonifica in Toscana

Dati marzo 2013 su base provinciale

Superficie (ha) % sul totale della superficie provinciale

Siti con procedimento di bonifica in corso    Procedimenti conclusi: bonifica non necessaria    Siti certificati: bonifica effettuata



### Indicatore 6 Siti contaminati

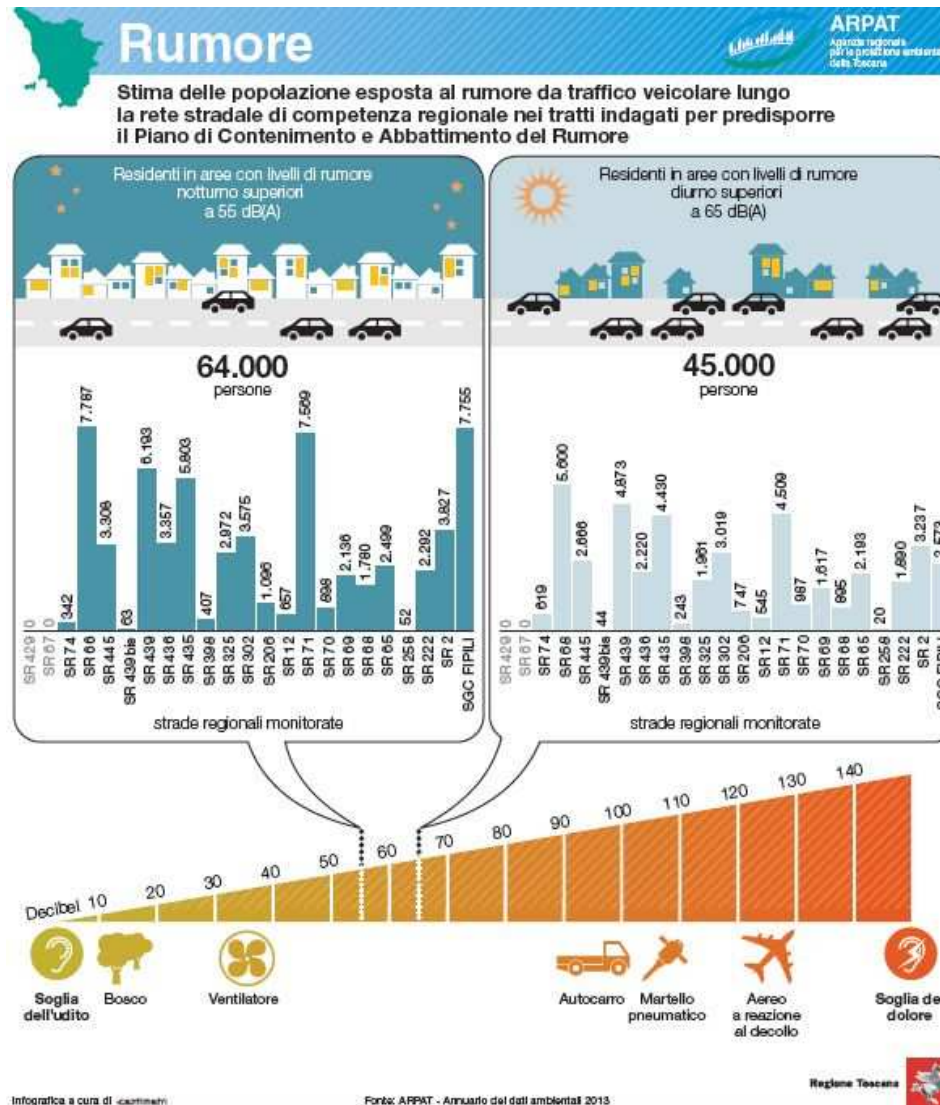
Numero ed estensione dei siti di interesse nazionale (Sin) in ettari





# Benessere Equo Sostenibile

## Altri possibili indicatori

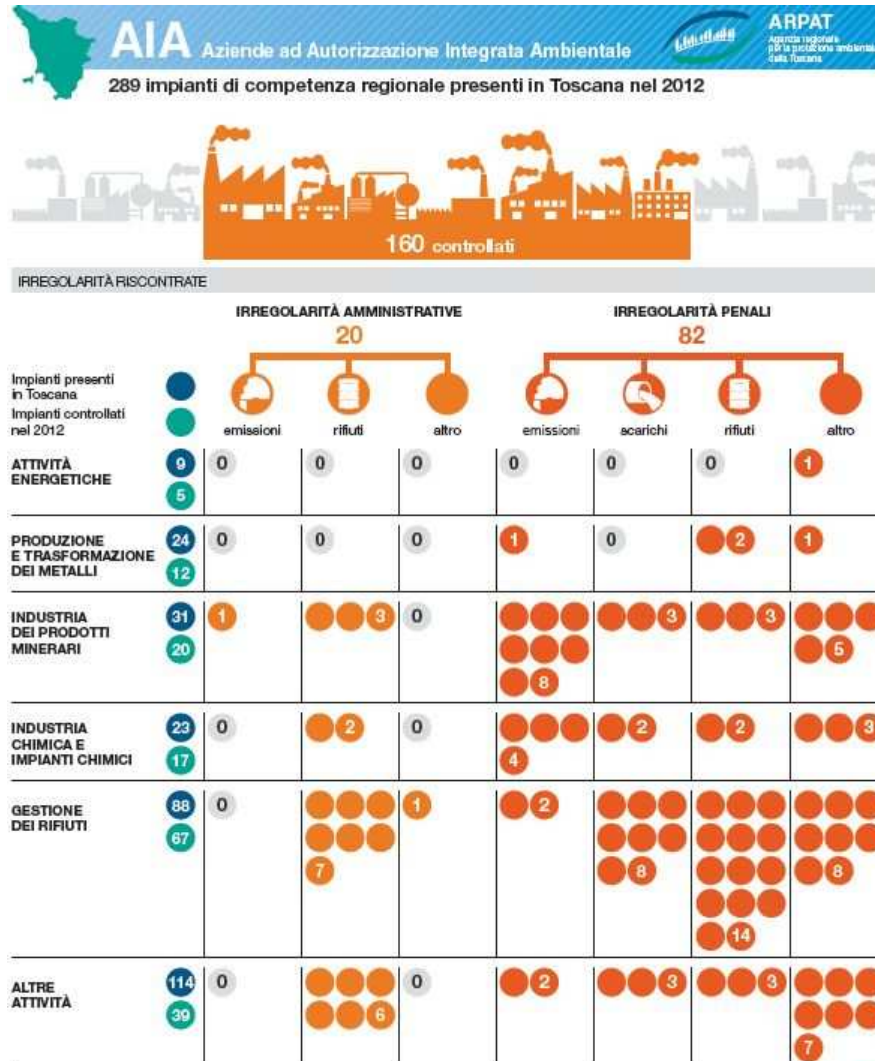






# Benessere Equo Sostenibile

## Altri possibili indicatori



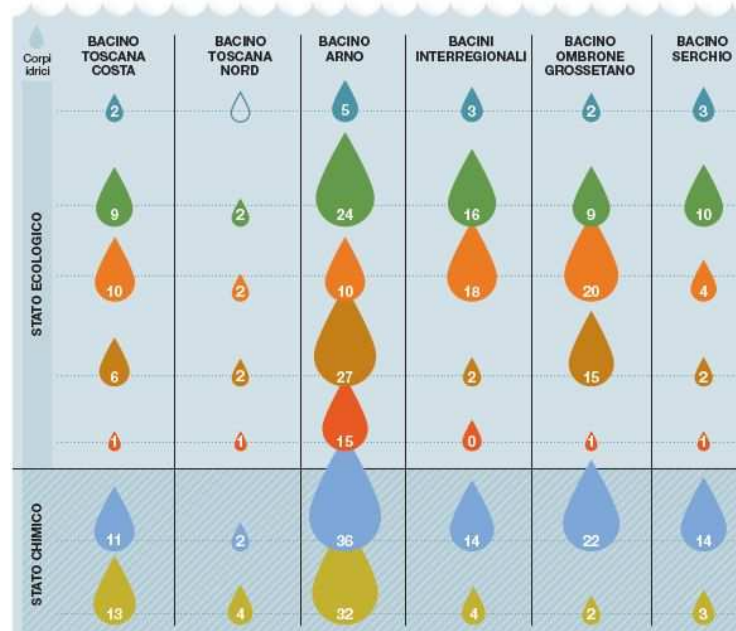
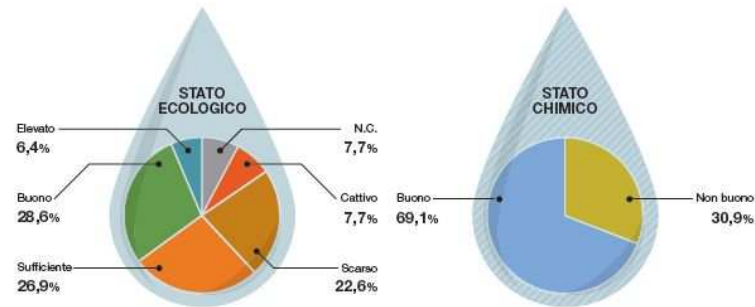


# Benessere Equo Sostenibile

## Altri possibili indicatori

### Acque superficiali

Stato ecologico e chimico dei corpi idrici della Toscana nel triennio 2010-2012





**ARPAT**  
Agenzia regionale  
per la protezione ambientale  
della Toscana

Regione Toscana



Grazie per l'attenzione

<http://www.arpat.toscana.it/>