

Campo elettrico a banda larga

Cliente: Comune di Grosseto

Programma ARPAT: DGRT 188/2014

Protocollo: //

Riferimento foglio lavoro: 2014-F/AVS-BL-15

Classificazione: GR.01.09.12/124.2

DESCRIZIONE DEL SITO DI INSTALLAZIONE IMPIANTI



Fotografia impianto

Comune	Grosseto
Indirizzo	Strada sterrata c/o Via San Sebastiano – Istia d’Ombrone
Coordinate (Gauss-Boaga)	x = 1678947,1 y = 4738797,9
Quota (m s.l.m.)	70
Gestore	WIND “Istia d’Ombrone” GR099 (GSM, DCS, UMTS-900, UMTS-2100)
Note	

**MISURE DI CAMPO ELETTRICO E (V/m)
Grosseto – Loc. Istia d’Ombrone**

DATA: 16/06/2014

Altezza sonda 1,5 m

ID	PERIODO MISURA	INDIRIZZO	POSIZIONE	$E \pm U_E$ ^[1] (V/m)	Tipo di limite applicabile ^[2]	NOTE
1	09:43	Via San Sebastiano, 78	Esterno	1,1 ± 0,3	Limite esposizione	
2	09:51		Esterno	1,1 ± 0,2	Limite esposizione	
3	09:58		Esterno	0,7 ± 0,2	Limite esposizione	
4	10:05		Esterno	0,8 ± 0,2	Limite esposizione	
5	10:12		Esterno	0,4	Limite esposizione	
6	10:19		Esterno	0,6 ± 0,1	Limite esposizione	
7	10:26		Esterno	0,5 ± 0,1	Limite esposizione	
8	10:33		Esterno	0,6 ± 0,1	Limite esposizione	
9	10:41		Esterno, terrazzo di accesso abitazione	< 0,3	Valore di attenzione	(a)
10	10:48		Salotto	0,4	Valore di attenzione	
11	10:55	Salotto	< 0,3	Valore di attenzione	(a)	
12	11:02	Camera	< 0,3	Valore di attenzione	(a)	
13	11:10	Via San Sebastiano, 76	Cucina	0,5 ± 0,1	Valore di attenzione	
14	11:17		Camera	< 0,3 ±	Valore di attenzione	(a)
15	11:24		Altra camera	< 0,3	Valore di attenzione	(a)

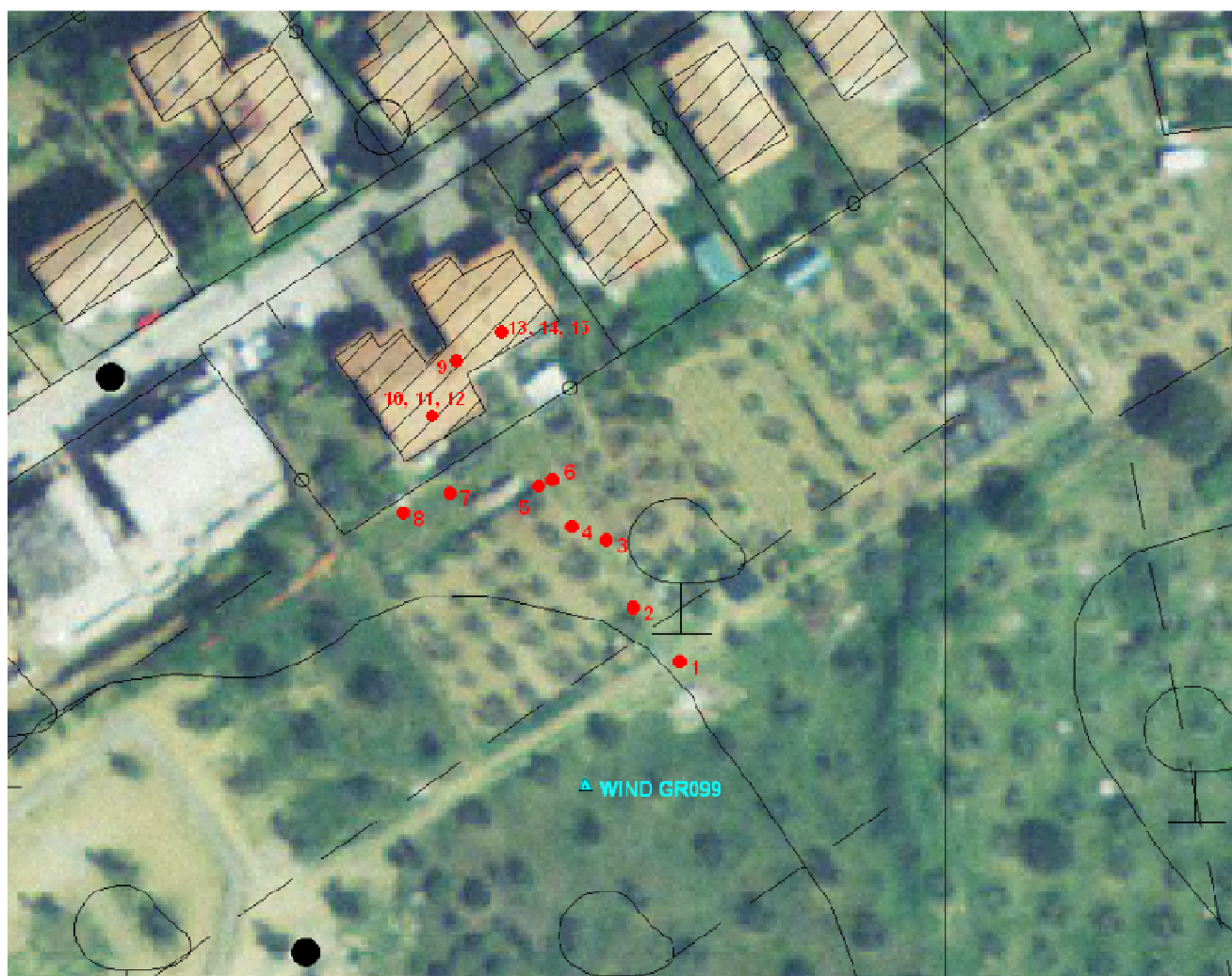
Campo elettrico a banda larga

[1]	U_E incertezza estesa con fattore di copertura k=2 corrispondente ad un livello di confidenza del 95% per una distribuzione normale; l'incertezza risulta non determinabile per valori inferiori a 0,5 V/m
[2]	<p><u>Limite di esposizione</u> (art. 3 comma 1 DPCM 08/07/2003): 20 V/m mediato su un intervallo di 6'</p> <p><u>Valore di attenzione</u> (art. 3 comma 2 DPCM 08/07/2003): 6 V/m mediato su un intervallo di 24 ore in edifici adibiti a permanenze non inferiori a 4 ore giornaliere e loro pertinenze</p> <p><u>Obiettivo di qualità</u> (art. 4 DPCM 08/07/2003) : 6 V/m mediato su un intervallo di 24 ore all'aperto in aree intensamente frequentate</p>

NOTE

(a)	Valore al di sotto del fondo strumentale 0,3 V/m
-----	--

CARTOGRAFIA CON INDICAZIONE DELL'UBICAZIONE DEGLI IMPIANTI E DEI PUNTI DI MISURA



Campo elettrico a banda larga

METODO, NORMATIVA, STRUMENTAZIONE

METODO: Norma CEI 211-7 + Norma CEI 211 7/C + Norma CEI 211-7/E integrate da procedura di prova PP/F/99.001 (intervallo 10 MHz-3 GHz); i valori di incertezza delle misure (espressi come incertezza estesa U_E con fattore di copertura $k=2$ corrispondente ad un livello di confidenza del 95%) sono contenuti entro i 3 dB previsti dalla norma CEI 211-7.

NORMATIVA: L. 36/2001 (GU n° 55 del 07/03/2001); DPCM 08/07/2003 (GU n° 199 28/08/03); art. 14 L. 221/2012 (GU n° 294 del 18/12/12)

STRUMENTAZIONE: Misuratore PMM 8053 dotato di sonda per campo elettrico PMM EP 330 (inv. tec. 496-5070) (range 0.3-300 V/m; frequenza 0.1-3000 MHz) - certificato di taratura n. 40202716E del 05/02/2014 LAT n. 8 NARDA.

ESECUZIONE PROVA (T.d.P. dott. Leo Bartoletti)* (C.T.P.E. dott. Letizia Padovani)*	RESPONSABILE SUPERVISIONE TECNICA (dott. Rossana Lietti)*	RESPONSABILE SETTORE AGENTI FISICI (dott. Rossana Lietti)*
---	---	--

* Firma elettronica ai sensi dell'art.1, co.1, lett. q) del D.Lgs 82/2005.

Il presente rapporto di prova si riferisce esclusivamente al campione sottoposto a prova e non può essere riprodotto parzialmente senza l'autorizzazione di ARPAT.